

Mange farger små blir til et
helt fantastisk bilde
Varingskollen Barnehage
det er alle vi!



Årskalender 2024/2025

Rammeplanens verdigrunnlag

Vårt fokus

Livsmestring og helse.

Barnas fysiske og psykiske helse fremmes i barnehagen. Barnehagen bidrar til barnas trivsel, livsglede, mestring, og følelsen av egenverd. Barnehagen forebygger krenkelser og mobbing.

Bærekraftig utvikling.

Barna lærer å ta vare på seg selv, hverandre og naturen. Barnehagen legger grunnlag for barnas evne til å tenke kritisk, handle etisk og vise solidaritet. Barna gir omsorg og tar vare på omgivelsene og naturen.

Likestilling og likeverd.

Alle har like muligheter til å bli sett og hørt, og oppmuntres til å delta i felleskapet i alle aktiviteter i barnehagen. Personalet reflekterer over egne holdninger og fremmer likestilling og likeverd.

Mangfold og gjensidig respekt.

Barnehagen fremmer respekt for menneskeverdet ved å synliggjøre, verdsette, fremme mangfold og gjensidig respekt. Barna får oppleve at det finnes mange måter å tenke, handle og leve på.

Demokrati.

Gjennom å delta i barnehagens felleskap får barna muligheten til å utvikle forståelse for samfunnet og den verden de er en del av. Barnehagen fremmer demokrati og er et inkluderende felleskap, der alle får ytre seg, blir hørt og deltar.

Barn og barndom.

Barnehagen anerkjenner og ivaretar barndommens egenverdi. Alle handlinger som berører barnet, har barnets beste som grunnleggende hensyn jfr. Grunnloven §104 og barnekonvensjonen art.3 nr. 1. Barna møtes med empati og videreutvikler evnen til empati og tilgivelse.

Vår visjon og verdier er vårt grunnsyn

Vår visjon «Mange farger små blir til et helt fantastisk bilde»

«Mange farger små blir til et helt fantastisk bilde» er ikke bare en strofe i barnehagesangen vår, men også en rettesnor for vårt arbeide med hvert enkelt barn, hver dag!

Hos oss er alle verdifulle i kraft av å være seg selv. Alle har sin plass i fellesskapet og får bidra med sitt på sin måte. Ulikheter tilfører nyanser og utvider horisonten. Vi verdsetter det spesielle hos alle mennesker. Alles farge har sin plass i bildet og sammen stråler de i et vakkert fargespill.

Våre verdier: Troverdige, Rause, Nytenkende og Engasjerte

Troverdige –

Jeg ser deg, hører deg og har tid til deg
Jeg tar dine initiativ på alvor
Jeg avviker fra hverdagslige rutiner og regler når det trengs
– ingen dager er like
Jeg begrunner et nei – et nei er et kjærlig svar

Rause –

Jeg gir av meg selv
Jeg tenker godt om deg og sier det til deg
Jeg hjelper deg i å lykkes

Nytenkende –

Jeg finner ikke nye stier ved å gå i andres fotspor
Jeg gjør ting jeg ikke har gjort før
Jeg er nysgjerrig og forskende
Jeg er oppfinnsom i lek

Engasjerte -

Engasjement smitter
Gjennom tilstedeværelse skaper jeg positive opplevelser
Mitt initiativ inspirer andre

Vår visjon og våre verdier viser vei i arbeidet vårt og er forankret i Barnekonvensjonen, Lov om barnehager, Rammeplanen, Kvalitetsplan for Nittedalsbarnehagene 2019-2024, og barnehagens årsplan.

De 7 fagområdene

"Barnehagen skal se fagområdene i sammenheng, og alle fagområdene skal være en gjennomgående del av innholdet i barnehagen." RP:47

Kommunikasjon, språk og tekst

Tidlig og god språkstimulering er en viktig del av barnehagens innhold. Å samtale om opplevelser, tanker og følelser er nødvendig for å utvikle et rikt språk. Tekst omfatter både skriftlig og muntlig fortellinger, poesi, dikt, rim, regler og sanger. Viktige sider ved kulturoverføring er knyttet til kommunikasjon, språk og tekst.

Natur, miljø og teknologi

Barnehagen skal bidra til å gi barna et mangfold av naturopplevelser og få oppleve naturen som en arena for lek og læring. Barna skal bli kjent med og få forståelse for planter og dyr, landskap, årstider og vær.

Kropp, bevegelse, mat og helse

Barnehagen skal bidra til sunt kosthold og ha daglig tilbud om frukt og grønt. Personlig hygiene. Aktivt uteliv året rundt. Gi barna utfordringer og frihet til å utvikle motoriske ferdigheter. Selvstendighetstrening. Utvikle en positiv selvpåfatning. God balanse mellom aktivitet og hvile.

Barnehagelovens formålsparagraf

§ 1 Barnehagen skal i samarbeid og forståelse med hjemmet ivareta barnas behov for omsorg og lek og fremme læring og danning som grunnlag for allsidig utvikling.

Barnehagen skal bygge på grunnleggende verdier i kristen og humanetisk arv og tradisjon, slik som respekt for menneskeverdet og natur, på åndsfrihet, nestekjærlighet, tilgivelse, likeverd og solidaritet, verdier som kommer til uttrykk i ulike religioner og livssyn og som er forankret i menneskerettighetene.

Barna skal få utfolde skaperglede, undring og utforskertrang. De skal lære å ta vare på seg selv, hverandre og naturen. Barna skal utvikle grunnleggende kunnskaper og ferdigheter. De skal ha rett til medvirkning tilpasset alder og forutsetninger.

Barnehagen skal møte barna med tillit og respekt, og anerkjenne barndommens egenverdi. Den skal bidra til trivsel og glede i lek og læring, og være et utfordrende og trygt sted for felleskap og vennskap. Barnehagen skal fremme demokrati og likestilling og motarbeide alle former for diskriminering.

Antall, rom og form

Gjennom lek, eksperimentering og hverdagsaktiviteter skal barna få erfaringer med former, rom, tall og telling, sortering og kategorisering. Oppdage matematikk i dagliglivet.

Kunst, kultur og kreativitet

Barnehagen skal gi mulighet for sansing, opplevelser, eksperimentering og skapende virksomhet. Rike erfaringer med kunst, kultur og estetikk. Kunsthåndverk, musikk, dans, drama, språk, litteratur, film, arkitektur og design.

Nærmiljø og samfunn

Barnehagen skal bidra til å styrke kunnskap om og tilknytning til lokalsamfunnet, natur, kunst og kultur, arbeidsliv, tradisjoner og levested. Nærmiljøet brukes aktivt. Bli kjent med den samiske kulturen. Deltagelse i et demokratisk samfunn.

Etikk, religion og filosofi

Undring og ettertanke gjennom samtaler og fortellinger. Ulike høytider og tradisjoner markeres. Ta hensyn til hverandre. Løse konflikter. Respekt, interesse og toleranse for hverandre. Verdier og holdninger. FN's barnekonvensjon.

PBL Kidplan

– Vårt kommunikasjonsverktøy

Varingskollen Barnehage bruker PBL Kidplan som kommunikasjon mellom barnehagen og foresatte. Løsningen fungerer på alle digitale flater og er mulig å bruke på mobil, PC og nettbrett. Vi oppfordrer deg/dere til å bruke nettsiden og kommunikasjonsløsningen vår aktivt!

Her kan du som forelder enkelt sende beskjeder til barnehagen og ved bruk av meldingsfunksjon. Så snart du, eller barnehagen sender en melding vil det sendes ut varsel på e-post, eller pushvarsel i appen. Du får også direkte tilgang til ukeplaner, bilder og annen informasjon som er nyttig for deg. Alt er inne på et Lukket område, hvor datasikkerheten er godt ivaretatt. Kommunikasjonsløsningen kan forenkle praktiske avklaringer, og bidra til en god kommunikasjon mellom barnehagen og dere foreldre. Ved bruk av dette verktøyet, håper vi at du som foresatt enklere kan ta del i ditt barns hverdag i barnehagen.

Du vil få tilsendt innloggingsinformasjon når barnehagen har registrert e-posten din, og vil deretter få direkte tilgang til ditt barns lukkede side.

Barnas medvirkning

Barnehagen bruker hjemmesiden aktivt sammen med barna. Med Digitale verktøy som et av områdene i Rammeplanen lar vi barna ta del i f.eks. krysse inn/ut når de leveres/hentes. Vi bruker også bildene til å skape samtaler og de har medvirkning på hvilke bilder som skal legges ut på foreldresiden (den lukkede siden).

Hjemmesideadresse: www.varingskollenbhg.no



VARINGSKOLLEN
BARNEHAGE

BLÅ AVDELING

På Blå myldrer det av **lattermilde, lekende barn med stjerner i øynene**. Vi ivrer for å skape **et lekende og inkluderende miljø** i barnehagen og på tur. I lek bruker barna språk, får utløp for følelser, trener på sosiale ferdigheter, hermer hverandre, løper, hopper, danser og ler.

Personalet inspirerer til videreutvikling av lek gjennom høytlesning, i samspill og i lek. I samlinger visualiseres handlingen i eventyr, sanger, rim og regler som støtte til verbalt språk og barna løftes mot videre **språkutvikling**.

På Blå møter barna varme, tålmodige, nysgjerrige voksne som favner barna med respekt for deres ulikheter og særegenheter. Vi jobber aktivt for likeverd der alle barn skal kjenne seg **betydningsfulle i felleskapet**. Alle har verdi i kraft av å være seg selv. Hos oss får barna hjelp til å få øye på seg selv og til å bygge en god selvfølelse og selvtro.

Vi legger til rette for **utvikling og mestringsglede** når barna oppmuntres til å prøve selv. Med muntre tilrop, veiledning, tommel opp eller «high – five» skubbes barna vennlig mot videre utvikling. I skog og mark utfolder barna seg motorisk og utfordrer egne grenser i lek.

På Blå møter barna trygge voksne som etablerer **gode rammer** for barna i barnehagen. Personalet hjelper barna å finne sin plass i gruppa, hevde seg selv og samtidig holde tilbake og gi plass til andre.

Gjennom høsten jobber vi med barnehagens egne pedagogiske verktøy, «**Ukesmål**», for å sikre alle barn et **trygt og inkluderende barnemiljø**. Ukesmålene tar for seg gjenkjennelige problemstillinger barna treffer på i en lekende hverdag. I samlinger foreslåes og synliggjøres ønsket atferd sammen med barna. Aktive, engasjerte voksne bidrar i lek og sørger for at alle barn får leke, tilegner seg sosiale spilleregler og **tar vare på seg selv og andre**.



Illustratør: Camilla Kuhn

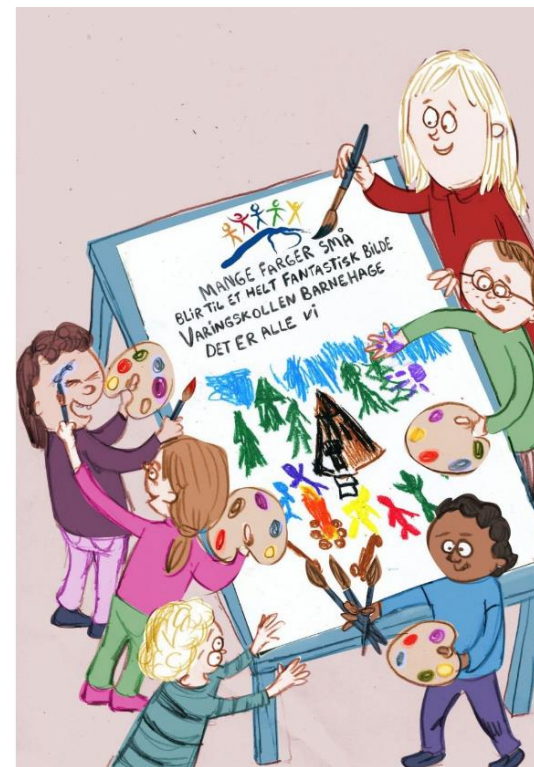
GUL AVDELING

På Gul avdeling går det barn i alderen 0-3 år. Her møter barna voksne som kontinuerlig arbeider med barnets beste som utgangspunkt for alle barn.

Trygg tilknytning og voksne som støttende stillas er grunnpilarer for oss. Vi legger til rette for at hvert enkelt barn skal føle seg sett, lyttet til, og anerkjent for den de er. Barna møter voksne som er **trygge baser og støttende stillas** i sin utforskning av barnehageverdenen. De opplever nærværende voksne, møtes med trygghet og omsorg, og voksne som gjennom oppmuntrende veiledning hjelper de til å utforske verdenen rundt seg.

Vi er voksne som tilrettelegger for allsidige opplevelser med utgangspunkt i barnets lekelyst. Vi oppmuntrer og heier på alle. Alle barn skal få opplevelser og erfaringer som fører til mestringsopplevelser og egen utvikling. Her er vi tilstedeværende voksne som anerkjenner hvert enkelt barn og respekterer hverandres ulikheter. Alle barn skal oppleve at de er betydningsfulle i felleskapet og som individ. Det er i samspill med andre vi utvikler en jeg og vi følelse, og bygger et **inkluderende barnemiljø**. Vi er opptatt av å være her og nå, og fange øyeblikkene sammen.

Hos oss er lekeglede, felleskap, mestring, sansing og utforskning sammen med barna i fokus. «Jeg er bra og viktig, akkurat som jeg er».



Illustratør: Camilla Kuhn

GRØNN AVDELING

Glede, lek og latter møter oss når vi åpner dørene på Grønn. Her står den **frie leken** i sentrum, der vi har som mål å skape et **inkluderende barnemiljø** med delaktige, engasjerte, og rause voksne. Barn og voksne skaper sin egen hverdag sammen, der **barns medvirkning** står i fokus. Vi griper dagen sammen med barna.

Turene i skog og mark gir barna **motoriske utfordringer, risikolek** ut fra egne ferdigheter, og tid til utforskning og undring. En pinne er ikke bare en pinne, den kan brukes til så mangt. Målet er å skape positive opplevelser der barna kan føle glede, mestring, og en begynnende forståelse for **bærekraftig utvikling**. Ved å velge en slik tilnærming kan vi aktivisere både hjerte, kropp, og sjel.

Det å bringe barna inn i **eventyrenes verden** er med på å skape inspirasjon til både lek, læring og danning, der barna får prøve ut ulike sider ved samspill, felleskap og **vennskap**. Vi legger opp til å jobbe i mindre grupper slik at vi kan gi hvert enkelt barn tilpasset opplæring, og bedre oppfølging.

«Det har jeg jeg aldri prøvd før, så det klarer jeg sikkert»

Pippi Langstrømpe – Astrid Lindgren



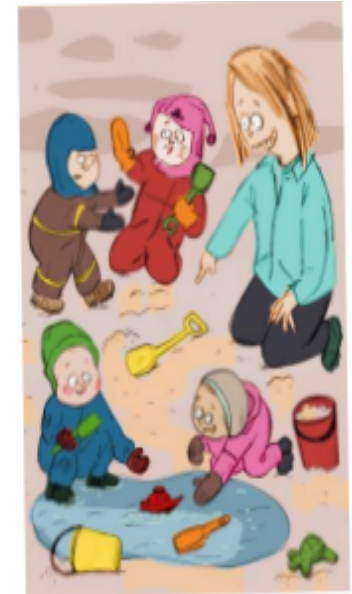
Illustratør: Camilla Kuhn

RØD AVDELING

Rød avdeling tar imot 16 små mennesker med fri vilje, fantasi og utforskertrang. Vi vet at barn allerede i spedbarnsalder lærer raskt og at erfaringer barnet får de første årene er avgjørende for hvordan det store barnet og siden voksne ser seg selv, møter og erkjenner verden. Derfor er voksenrollen i barnehagen veldig viktig for hvordan barna utvikler seg

Pedagogikken ligger hos oss i **den gode voksenrollen**, arbeidet for et inkluderende barnemiljø, det gode samspillet med barna, nærheten, kosen og bidraget til utvikling av trygge barn med tro på seg selv. Tre mål er viktige for oss i arbeidet med barna: «**Jeg blir meg i møtet med deg**», «**Et godt språkmiljø**» og «**Smittende glede**».

På Rød møter barna varme, tålmodige, nysgjerrige voksne som favner barna med respekt for deres ulikheter og særegenheter. Vi jobber aktivt for at alle barn skal kjenne seg **betydningsfulle i fellesskapet** og at de har verdi i kraft av å være seg selv. Vi ser det unike hos hvert barn og løfter barnet frem til å bli **den beste utgaven av seg selv**. Vi legger til rette for **mestringsglede** når barna oppmuntres til å prøve selv med muntre tilrop og veiledning av voksne. Barna skubbes vennlig mot videre utvikling. I vårhalvåret jobber vi med tre periodemål som er felles på småbarsavdelingene og som er fine å øve på i lek med varme voksne som veiledere: «**Når de sier nei holder jeg opp!**» «**Jeg venter på min tur!**» og «**Det skal jeg klare!**» Vi levende opptatt av å skape et godt språkmiljø på barnas premisser. Vi vet at små barn lærer mer når de er i samspill og lek fremfor i voksenplanlagte samlinger. I leken bruker barna språket, får utløp for følelser, hermer hverandre, løper, hopper, danser og ler. Lekne voksne kjenner viktigheten av barnas egne lek. Vi bidrar med entusiasme som **gledesspredere** for å videreutvikle og utvide lekens magi.



Illustratør: Camilla Kuhn

NATURLIGVIS

Med natur og friluftsliv som hovedfokus ønsker vi å skape, og gi barna positive erfaringer i naturen. Sammen med barna utforsker vi det ukjente og gir de tid og mulighet til å være nysgjerrige og fordype seg i lek og utforskning av naturen. Vi gir barna unike og minnerike opplevelser med fokus på barns frie lek. Barnas frilek kan ses på som «kongeveien» til barns læring. **Aktiviteter er tilpasset enkeltbarnets alder- og modenhet slik at barna opplever mestring (proksimale sone).**

Som **aktive og trygge voksne** er vi barnas **støttende stillas** for utvikling av vennskap, inkluderende barnemiljø, gode relasjoner og sosialt felleskap ved voksnes nærvær i barns frie lek. Gjennom inkluderende barnemiljø vil barn oppleve å være betydningsfulle for felleskapets mangfold, og være i positivt samspill med barn og voksne. Barna anerkjennes for sine følelser og behov. De blir sett som individer, der barna er trygge i seg selv, tar egne valg ut ifra seg selv, og gjennom dette bygger barn sin selvfølelse.

Vennskapsbånd knyttes for resten av livet, og gir grobunn for barns dannelse. Humor og glede er en stor del av hverdagen for oss alle på Naturligvis, og visjonen «**Mange farger små blir til et helt fantastisk bilde**» styrer vår hverdag ved å gi barna medvirkning i egen hverdag.



Illustratør: Camilla Kuhn

Godt språkmiljø

«Alle barn skal få god språkstimulering gjennom barnehagehverdagen, og alle barn skal få delta i aktiviteter som fremmer kommunikasjon og en helhetlig språkutvikling.» Rammeplanen 2017, s 23.

MÅL	TILTAK	TEGN
Alle barn opplever glede, mestring og utvikling gjennom språklige aktiviteter i felleskap med andre (Kvalitetsplan for Nittedalbarnehagene s.22)	<p>Personalet møter barnet ut fra et likeverdig perspektiv, bruker anerkjennende kommunikasjon, er aktivt lyttende og tilstedeværende.</p> <p>Personalet sørger for et inkluderende språkmiljø der alle uttrykksformer har sin plass og tas imot av tålmodige, forståelsesfulle, interesserte ansatte.</p> <p>Personalet er bevisst sin rolle som språkmodell og bruker et rikt og nyansert språk sammen med barna.</p> <p>Personalet verner og verdsetter lek og kjenner til at i lek med andre sklir språket naturlig inn.</p> <p>Personalet byr på et mangfold av sanger, eventyr, historier, rim og regler som kan inspirere til lek, samtaler og aktivitet sammen med barna.</p> <p>Personalet anerkjenner og synliggjør barns morsmål i samarbeid med hjemmet og formidler samisk kultur og språk der det er naturlig.</p>	<p>Trygge barn bruker språket sitt aktivt i lek og samspill med andre.</p> <p>Barnas språk er kontinuerlig i utvikling.</p> <p>Personalet fanger opp barn med behov for spesifikke språktiltak og gir dem hjelp og støtte.</p>
EVALUERING: PROGRESJON: Sørge for progresjon gjennom bevisst bruk av materialer, bøker, leker, verktøy og utstyr og gjøre disse tilgjengelig for barna. Vi har spesielt fokus på sårbare barn.		



Barnehagen som pedagogisk virksomhet – Planlegging, vurdering og dokumentasjon

“Barnehagen skal være en pedagogisk virksomhet som skal planlegges og vurderes. Barn og foreldre har rett til medvirkning i disse prosessene. Målet med barnehagen som pedagogisk virksomhet, er å gi barna et tilrettelagt tilbud i tråd med Barnehageloven og Rammeplan for barnehagen. For å oppnå dette skal barnehagen være en lærende organisasjon, og det pedagogiske arbeidet skal være begrunnet i Barnehageloven og Rammeplanen.” RP 2017, s. 37

MÅL	TILTAK	TEGN
<p>Planleggingen synliggjør hvordan barnehagen fortolker og realiserer Rammeplanen. Den er utgangspunktet for refleksjon og utvikling av organisasjonen til barns beste.</p> <p>Hovedformålet med vurderingsarbeidet sikrer at alle barn får et tilbud i tråd med Barnehageloven og Rammeplanen.</p> <p>Dokumentasjon av personalets arbeid synliggjør hvordan personalet arbeider og oppfyller kravene i Barnehageloven og Rammeplanen.</p>	<p>Årsplan, halvårsplan, månedsplaner, ukeplaner og andre planer er i henhold til barnehagens pedagogiske virksomhet.</p> <p>All planlegging, vurdering og dokumentasjon tar utgangspunkt i barnets beste, Rammeplan for barnehagen, Lov om barnehager, FNs barnekonvensjon og implementerer Kvalitetsplan for Nittedalsbarnehagene 2019-2022.</p> <p>Barnehagen tilpasser det allmennpedagogiske tilbudet etter barnas behov og forutsetninger, samt når noen barn har behov for ekstra støtte i kortere og lengre perioder.</p> <p>Foreldrene svarer på brukerundersøkelser.</p>	<p>Barnehagen er i stadig utvikling.</p> <p>En god barndom som er preget av trivsel, vennskap og lek.</p> <p>Barn møtes med empati, utvikler sine empatiske evner og evner til tilgivelse.</p> <p>God kommunikasjon mellom barnehage og hjem.</p> <p>Barnehagen er en foretrukket barnehage.</p> <p>Barna er nysgjerrige og tilegner seg kunnskap som de utvikler videre i utdanningsforløpet.</p> <p>Foreldrene fremsnakker barnehagen.</p>
<p>EVALUERING: Måles opp mot Rammeplanens verdigrunnlag.</p> <p>Dette arbeidet utføres i følgende forum: personalmøter, avdelingsmøter, halvårsevaluering, foreldresamtaler, SU, eierstyret og medarbeidersamtaler, kvalitetsmøter, brukerundersøkelser og gjennom praksisfortellinger, observasjoner og barnesamtaler/møter.</p> <p>PROGRESJON: Barnehagen planlegger og tilrettelegger for progresjon i barnehagens innhold for alle barn.</p>		

Kvalitet - Barnehagen som lærende organisasjon

Varingskollen barnehage jobber systematisk for å sikre at alle barn i barnehagen opplever god kvalitet. Hvert enkelt barn opplever progresjon ut fra sitt eget ståsted og opplever mestring og utvikling i samarbeid med barnets hjem.



Kvalitet i Varingskollen barnehage er:

- Å innfri barnas forventninger for det gode barnehageliv.
- Å hjelpe barn å bygge en positiv selvfølelse som individ og i gruppe.
- Ansatte som innfrir verdiene våre: Troverdige, Rause, Engasjerte og Nytenkende
- Barnehagen jobber for nulltoleranse mot mobbing og sikrer et godt barnehagemiljø jfr. §41 og 42 i Barnehageloven.
- Implementering av Kvalitetsplan for Nittedalsbarnehagene 2019-2022

MÅL	TILTAK	TEGN
Gir alle barn et barnehagetilbud av god kvalitet i henhold til barnehagens visjon «Mange farger små blir til et helt fantastisk bilde».	<p>Alle barn ses individuelt, og får utfordringer tilpasset kunnskap, erfaring, og personlighet.</p> <p>Foreldresamarbeid.</p> <p>Voksenrollen i lek med fokus på uteleken.</p> <p>Barns medbestemmelse.</p> <p>Brukerundersøkelse og pedagogisk analyse.</p> <p>Barnehagen er faglig forankret, og er gjenstand for kritisk refleksjon og praksis endres i tråd med ny kunnskap.</p> <p>Tydelig ledelse med fokus på god praksis.</p> <p>Foreldrene svarer på brukerundersøkelsen.</p>	<p>Lekende og lærende barn i et betydningsfullt felleskap som er aktivt medskapende i barnehagens utvikling.</p> <p>Godt foreldresamarbeid der foreldrene fremsnakker barnehagen i nærmiljøet.</p> <p>Reflekterte og nærværende ansatte med fokus på endring og utviklingsorientert praksis.</p> <p>Faglig og målrettet ledelse med fokus på kvalitet.</p> <p>Trygge barn som viser hvem de er i fellesskapet.</p>
<p>EVALUERING: Egne skjemaer er utarbeidet. Hver enkelt avdeling velger fokusområde. Vi evaluerer egen praksis.</p> <p>PROGRESJON: Barnehagen planlegger og tilrettelegger for progresjon i barnehagens innhold for alle barn.</p>		

Inkluderende barnemiljø

Inkluderende miljø handler om barnets opplevelse av egenverd og det å høre til i felleskapet i barnehagen. Et inkluderende miljø er avgjørende for barns trivsel og utvikling. (Kvalitetssatsning i Nittedalbarnehagene 2019-2024)

Barnehagen legger til rette for gode relasjoner og samspill som bygger trygge barn med godt selvbilde og tro på seg selv. Personalet jobber systematisk for å fremme et inkluderende miljø i barnegruppa. **Barnekonvensjonen 12.**

Vi løfter samarbeid i lek og forbygger, stopper og følger opp utestenging, krenkelser, diskriminering, og mobbing i nært samarbeid med hjemmet. Foresatte har et medansvar for et inkluderende miljø.

Alle barn har et trygt og godt barnehagemiljø (§41-43, Barnehageloven)

MÅL	TILTAK	TEGN
«Mange farger små blir til et helt fantastisk bilde».	Vi følger Kvalitetsplan for Nittedalsbarnehagene om inkluderende miljø. Arbeid med barnehagens pedagogiske verktøy (Ukes- og periodemål). Barnesamtaler. Kompetanseheving av personalet gjennom kurs, foredrag og alenestudie. Personalet er nære og varme og sørger for barns opplevelse av egenverd og betydning i felleskapet. Bedre tverrfaglig innsats i praksis. (BTI)	Barnehagen ser barn og voksne, og skaper gode samarbeidsrelasjoner. Barna refererer til ukemålene. Mangfoldet verdsettes. Barna viser egne grenser og respekterer andres. De uttrykker trygghet og forteller om egne opplevelser, følelser og behov. Barna har gode relasjoner og utvikler vennskap. Godt foreldresamarbeid. Barn får rett hjelp til rett tid.
EVALUERING: Foreldresamarbeid. Evalueres av personalet kontinuerlig, formelt og uformelt. PROGRESJON: Introduserer nye perspektiver og tilrettelegger for nye opplevelser og erfaringer.		

Illustratør: Camilla Kuhn 2020



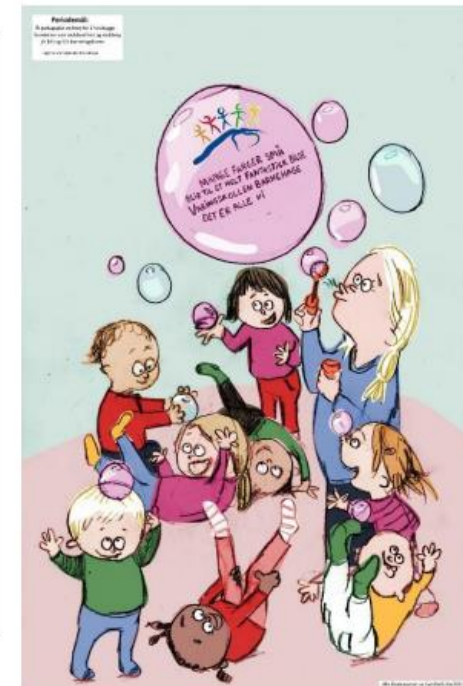
Periodemål for småbarnsavdelingene - vårt egne pedagogiske verktøy for å sikre et inkluderende miljø og forebygge krenkelser og mobbing i barnehagen

Barnehagen skal være et trygt og utfordrende sted der barna kan prøve ut ulike sider ved samspill, felleskap og vennskap. Barna skal få støtte i å mestre motgang, håndtere utfordringer og bli kjent med egne og andres følelser. RP 2017, s.11

Varingskollen barnehage har utarbeidet et eget pedagogisk verktøy som sikrer et inkluderende barnemiljø. Barna øver mot konkrete mål som er viktige i det sosiale samspillet barna imellom. Vi har tre Periodemål for de yngste barna: «Når de sier nei, holder jeg opp!», «Jeg venter på min tur.» og «Det skal jeg klare.» Personalet hjelper barna mot periodemålene ved å vennlig veilede, oppmuntre og støtte oppunder når barna handler. Siden utvides Periodemålene for de yngste til flere ukesmål for eldre barn (progresjon).

MÅL	TILTAK	TEGN
<p>Vi lærer barna ferdigheter som er viktige i sosialt samspill og for et inkluderende barnemiljø med nulltoleranse for mobbing og krenkelser</p> <p>Barna får et godt selvbilde og tro på at de er viktige i kraft av å være seg selv og lærer samtidig å ta hensyn til andre.</p>	<p>De voksne er rause med kjærlighet og omsorg.</p> <p>De voksne er aktivt observerende, og veileder i samspill og konflikter der de ser det trengs en hjelpende hånd.</p> <p>De voksne tar imot, speiler og rommer alle følelser. Negative følelser som sinne og frustrasjon skal stoppes, men ikke fordømmes.</p> <p>De voksne er barnas megafoner, fortolkere og advokater når de er i samspill med andre barn.</p> <p>De voksne er aktivt observerende og hjelper de forsiktige barna til å ta vare på seg selv og ivrige barn å holde tilbake.</p>	<p>Trygge barn tar sin plass, ytrer sin stemme, viser hvem de er og lar samtidig andre barn få slippe til i lek og samspill.</p> <p>Øvelse gjør mester.</p>
<p>Evaluerig: På avdelingsmøter, foreldresamtaler, i lederteam og på personalmøter og sikre barnas stemme i arbeidet.</p> <p>Progresjon: Gjennom ukes- og periodemål bidrar personalet til at barna får mestringsopplevelser og samtidig har noe å strekke seg etter.</p>		

Illustratør: Camilla Kuhn



Ukesmålene for storbarnsavdelingene - et pedagogisk verktøy som forebygger krenkelser som mobbeadferd og mobbing.

Det er lett å bagatellisere barnehagebarns negative handlinger. «De er jo så små». «Hun mente det ikke sånn». Forskjellen mellom mobbing og mobbeadferd ligger i nettopp intensjonen i handlingen. Mobbeadferd viser seg i handlinger som danner et negativt handlingsmønster uten at det nødvendigvis ligger en intensjon bak. Derfra kan neste stopp bli det vi kjenner som mobbing.

Mobbeadferd kan vise seg som dytting, det å utestenge andre fra leken, å ta leker fra andre, å snakke nedlatende om andre, å true andre, og det å spre rykter om andre. Ukesmålene er det positive motstykket til mobbeadferd og mobbing. De former et positivt handlingsmønster. Temaene for ukemålene kan grovt deles inn i selvheldelse, selvkontroll, og selvfølelse. Det pedagogiske verktøyet innebærer ferdig strukturerte samlinger, og systematisk oppfølging.

Våre 11 ukemål

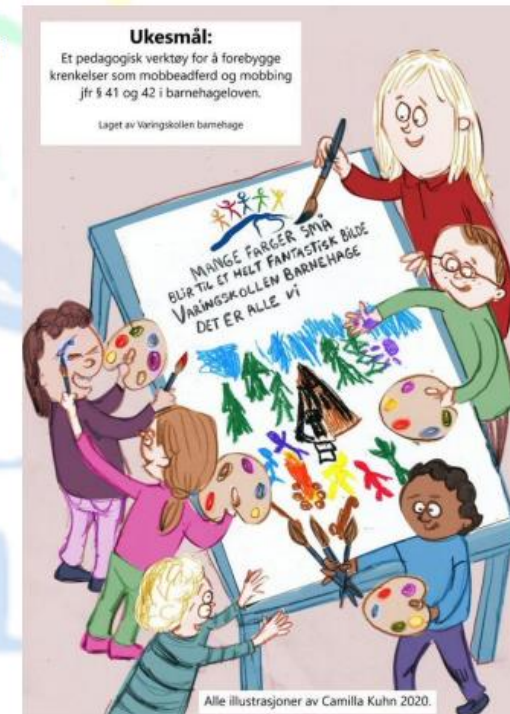
1. Alle som vil får være med på leken.
2. Jeg sier pene ting til barn og voksne.
3. Jeg sier hvordan de skal være mot meg.
4. Alle bestemmer like mye i leken.
5. Når de sier nei holder jeg opp.
6. Jeg venter på min tur.
7. Jeg gjør det jeg vet er riktig.
8. Jeg sier det som er sant.
9. Alle er forskjellige (og bra er det).
10. Du er god på noe, og jeg er god på noe annet.
11. Det skal jeg klare.

Måloppnåelse: Alle barn er forskjellige, og bra er det. Ingen har samme utgangspunkt for tilegnelse av ukemål. All måloppnåelse må derfor bli vurdert individuelt.

Evaluerig: På avdelingsmøter, foreldresamtaler, i lederteam og på personalmøter og sikre barnas stemme i arbeidet.

Progresjon: Gjennom ukemål- og periodemål bidrar personalet til at barna får mestringsopplevelser og samtidig har noe å strekke seg etter.

Illustratør: Camilla Kuhn 2020



Når barnet begynner i barnehage

MÅL	TILTAK	TEGN
Barnehagen skal i samarbeid med foreldrene legge til rette for at barnet får en trygg og god start i barnehagen.	Tilvenning. Foreldremedvirkning. Personalet har tett oppfølging. Primærkontakt. Foreldremøte for nye foreldre. Oppstartssamtaler.	Foreldrene opplever gode rutiner og trygghet ved oppstart. God tilknytning
EVALUERING: Oppstartssamtaler, foreldresamarbeid, avdelingsmøter, ledermøter. PROGRESJON: Tilrettelegger progresjon som trygger alle barn.		

Overgang fra liten til stor avdeling

MÅL	TILTAK	TEGN
Overgangen fra liten til stor avdeling er trygg og oversiktlig for barn og foreldre.	De små barna besøker storbarnsavdelingen de skal begynne på.	Barna gleder seg til å begynne på ny avdeling.
Småbarnsavdelingene og storbarnsavdelingene samarbeider om overgangen fra liten til stor avdeling.	Barna spiser lunsj med den nye avdelingen, minst en gang i uken i vårhalvåret. De ansatte er raus og sier ja når barna spør om å få komme på besøk. Fadderordning.	Barna kjenner barn på den nye avdelingen. Barn tar kontakt med personalet på ny avdeling.
EVALUERING: Underveis og etter fadderperioden. PROGRESJON: Vi justerer ved behov underveis. Barna gleder seg til å begynne på stor avdeling.		



Trygghets sirkelen®

Foreldre som ivaretar barns behov



Livsmestring og helse

Barnas fysiske og psykiske helse skal fremmes i barnehagen. Barnehagen skal bidra til barns trivsel, livsglede og følelse av egenverd og forebygge krenkelse og mobbing, RP 2017; s.11, §41-43 i Barnehageloven.

MÅL	TILTAK	TEGN
Barna har en god fysisk og psykisk helse.	<p>Autoritative ansatte som arbeider aktivt for et inkluderende barnehagemiljø.</p> <p>Trygghets sirkelen i praksis.</p> <p>Fremmer barnas selvfølelse, selvhverdelse, selvstendighet og kritiske tenking. Barna får prøve ut ulike sider ved samspill, fellesskap og vennskap med ukes- og periodemål som metode.</p> <p>Fremmer barnas bevegelsesglede og motoriske utvikling.</p> <p>Foreldremedvirkning og samarbeid.</p> <p>Årlig helseseminar med søkelys på barns fysiske og psykiske helse.</p> <p>Kontinuerlig kompetanseheving i personalgruppa.</p> <p>God balanse mellom kosthold, fysisk aktivitet og hvile.</p>	<p>Sensitive og nærværende ansatte</p> <p>Barna reflekterer over egen væremåte, og får en forståelse hva som er rett og galt i det sosiale samspillet.</p> <p>Barna forstår og reflekterer over hva en god venn er, og blir kjent med egne og andres følelse.</p> <p>Barna har god selvhverdelse og selvfølelse.</p> <p>Barna er glade i å bevege seg igjennom motoriske utfordringer. De føler mestring og uttrykker egne behov f.eks. hvile.</p> <p>Barna har et sunt og variert kosthold.</p> <p>Barna har kjennskap til barnas rettigheter jfr. Barnekonvensjonen.</p>
<p>EVALUERING: Kontinuerlig.</p> <p>PROGRESJON: Fremme vennskap, inkludering mangfold og mestring.</p>		



Omsorg

Omsorg er en forutsetning for barnas trygghet og trivsel, og for utvikling av empati og nestekjærlighet. Omsorg i barnehagen handler både om relasjonen mellom personalet og barna, og om barns omsorg for hverandre. Rammeplanen 2017, s. 19.

MÅL	TILTAK	TEGN
<p>Barn og ansatte har gjensidige respekt og opplevelser av å bry seg om hverandre.</p> <p>Barna møter autoritative ansatte, og føler seg betydningsfulle i felleskapet.</p> <p>Ansatte er godeveiledere i lek og samspill med barn og hjelper barn å ta gode valg.</p>	<p>Troverdige og sensitive personale møter hvert barn med anerkjennelse.</p> <p>Nærværende personale. God voksentetthet.</p> <p>LØFT Trivselsmanifest Barnesamtaler</p> <p>Ansatte er rollemodeller som lærer barn om positive tilnærminger i det sosiale samspillet.</p>	<p>Barna bryr seg om hverandre.</p> <p>Barn og ansatte med en gjensidig følelse av respekt for hverandre.</p> <p>Glade og fornøyde barn.</p> <p>Barna føler seg trygge og verdifulle.</p> <p>Ansatte som agerer til det beste for barn.</p>
<p>EVALUERING: Hele personalet evaluerer dette kontinuerlig med utgangspunkt i barnehagens verdier.</p> <p>PROGRESJON: Barn og ansatte opplever og viser omsorg for hverandre i et inkluderende barnemiljø.</p>		

Illustratør: Camilla Kuhn 2020



VÅRINGDRØ
BARNEHAGE

Lekens betydning

Leken skal ha en sentral plass i barnehagen og lekens egenverdi skal anerkjennes. Barnehagen skal gi gode vilkår for lek, vennskap og barnas egen kultur. Leken skal være en arena for barns utvikling, læring, sosiale og språklig samhandling. Barnehagen skal inspirere til å gi rom for ulike typer lek både ute og inne. Barnehagen skal bidra til at alle barn kan oppleve glede, humor, spenning og engasjement gjennom lek – alene og sammen med andre. Rammepplanen 2017, s. 20.

MÅL	TILTAK	TEGN
<p>Alle barn har lekevenner og føler tilhørighet.</p> <p>Barnehagen gir tid og rom for lek.</p> <p>Fokus på uteleken og voksen rollen i uteleken.</p>	<p>Gruppeinndeling med fokus på lek, aktiviteter, samspill, oppgaver, utvikling av vennskap og sosial kompetanse gjennom den frie leken.</p> <p>Frilek er Kongsveien til læring.</p> <p>Personalet observerer, analyserer, støtter, deltar, og beriker barnas lek på barns premisser.</p> <p>Inkluderende og utviklende språkmiljø.</p> <p>De ansatte er støttende stilas i barnas lekekompetanse.</p>	<p>Barn som trives og føler tilhørighet.</p> <p>Barna deltar i lek og har lekevenner.</p> <p>Barn viser livsutfoldelse, fantasi og skaperglede.</p> <p>Barnehagen har et inkluderende barnemiljø.</p> <p>Barna opplever glede, humor, spenning, engasjement gjennom lek, alene og sammen med andre.</p> <p>Barn bruker språket aktivt i leken.</p>
<p>EVALUERING: Evalueres kontinuerlig av hele personalet.</p> <p>PROGRESJON: Barna har lekekompetanse ut ifra alder og modningsnivå.</p>		

Lekesolen



Når du henter i barnehagen og spør barnet ditt hva det har gjort, svarer det ofte: «Jeg har bare lekt». Men det faktiske barnet ditt har gjort mens det har lekt er....

(Fritt etter Kari Pape 2013)

Danning

Barnehagen skal støtte barna i å forholde seg prøvende og nysgjerrig til omverdenen, og bidra til å legge grunnlag for modig, selvstendig og ansvarlig deltakelse i demokratiske fellesskap. (Rammeplanen 2017s.21). Danning handler om å utvikle kunnskap, verdier og sunne/gode holdninger sammen.

Barnehagen skal bidra til at barna kan forstå felles verdier og normer som er viktige for fellesskapet og bidra til å fremme barnas tilhørighet til samfunnet, natur og kultur. I barnehagen skal barna få delta i beslutningsprosesser og utvikling av felles innhold.

Barnehagens egen definisjon av begrepet:

«I et inkluderende samspill danner barna grunnlag for livslang lyst til læring»

MÅL	TILTAK	TEGN
Personalet støtter barna i å uttrykke synspunkter, og skape mening i det mangfoldet de er en del av.	Gjensidige samhandlingsprosesser mellom barn og ansatte.	Barna er sosialt kompetente. Barna har positiv selvforståelse.
Vi verdsetter mangfold i barnegruppen, og dens familieformer.	Vi jobber ut fra barnehagens grunnsyn og verdigrunnlag.	Barna er tolerante og nysgjerrige på ulikheter og forskjellige familiesammensetninger.
	Vi løfter mangfoldet som en verdi. Min farge har alltid plass i bilde og bra er det.	Barna er aktivt deltakende og engasjerte i fellesskapet.
		Tolerante ansatte har respekt for ulikheter og mangfold.
EVALUERING: Pedagogiske ledere evaluerer dette høst og vår i samarbeid med medarbeiderne. PROGRESJON: Barna viser tegn til gode samspill, mestring og forståelse ut ifra sitt utviklingsnivå.		

Illustratør: Camilla Kuhn 2020



BARNEHAGE

Læring

I barnehagen skal barna oppleve et stimulerende miljø som støtter opp om deres lyst til å leke, utforske, lære og mestre. Barnehagen skal introdusere nye situasjoner, temaer, fenomener, materialer og redskaper som bidrar til meningsfull samhandling. Barns nysgjerrighet, kreativitet og vitebegjær skal anerkjennes, stimuleres og legges til grunn for deres læringsprosesser. Barna skal få undersøke, oppdage og forstå sammenhenger, utvide perspektiver og få ny innsikt. Barna skal få bruke hele kroppen og alle sanser i sine læringsprosesser. Barnehagen skal bidra til læringsfellesskap der barna skal få bidra i egen og andres læring. Rammeplanen 2017, s 22.

MÅL	TILTAK	TEGN
Barna utfolder sin skaperglede, undring og utforskertrang.	Ansatte støtter barns nysgjerrighet, kreativitet, vitebegjær, og gir utfordringer med utgangspunkt i barnets interesse, kunnskap og ferdighet.	Barna viser mestringsfølelse, økt selvfølelse og ny motivasjon.
Barna utvikler grunnleggende kunnskaper, og ferdigheter tilpasset egen alder og forutsetning.	Læring gjennom lek i naturen gir barna rike, og varierte opplevelser – bærekraftig utvikling.	Barna bearbeider, og utprøver nye kunnskaper.
Barna får rike, varierte opplevelser, erfaringer, utfordringer, og mestringsopplevelser.	Observasjoner og refleksjoner.	Barn har lyst til å lære, og undrer seg over ulike fenomen.
Barnehagens digitale praksis bidrar til barns lek, kreativitet og læring.	Barn og ansatte bruker digitale verktøy som støtte i læringsprosesser.	Barna tror på egne evner.
Alle barn opplever glede, mestring, og utvikling gjennom språklige aktiviteter i felleskap med andre.	Personalet er språklig bevisst, og bruker riktig og nyansert språk.	Barn viser et rikt lekerepertoar.
EVALUERING: Evaluering med fokus på barns utvikling i samarbeid med hjemmet.		Barna kjenner til barnehagens digitale verktøy f.eks. mobilkamera, skjerm og nettbrett.
PROGRESJON: Gjennom samspill, kommunikasjon og felles undring skapes utvikling, mestring og læring.		Barnets språk er i kontinuerlig utvikling.
		Barn med behov for tilrettelegging får rett hjelp til rett tid.



Barnas stemme i Varingskollen barnehage

Barnehagen skal ivareta barnas rett til medvirkning ved å legge til rette for og oppmuntre til at barna kan få gitt uttrykk for sitt syn på barnehagens daglige virksomhet, jf. barnehageloven § 1 og § 3, Grunnloven §104 og FNs barnekonvensjon art. 12 nr. 1. Barna skal jevnlig få muligheten til aktiv deltagelse i planlegging og vurdering av barnehagens virksomhet. Alle barn skal få erfare å få innflytelse på det som skjer i barnehagen. Rammeplanen 2017, s.27.

Barnehagen skal være bevisst på barnas ulike uttrykksformer og tilrettelegge for medvirkning på måter som er tilpasset barnets alder, erfaringer, individuelle forutsetninger og behov. Også de yngste barna og barn som kommuniserer på andre måter enn gjennom tale, har rett til å gi uttrykk for sine synspunkter på egne vilkår. Barnehagen skal observere og følge opp barns ulike uttrykk og behov. Barns medvirkning og medskapning som rettigheter og naturlige deler av barnehagedagen er en grunnleggende verdi for Varingskollen Barnehage.

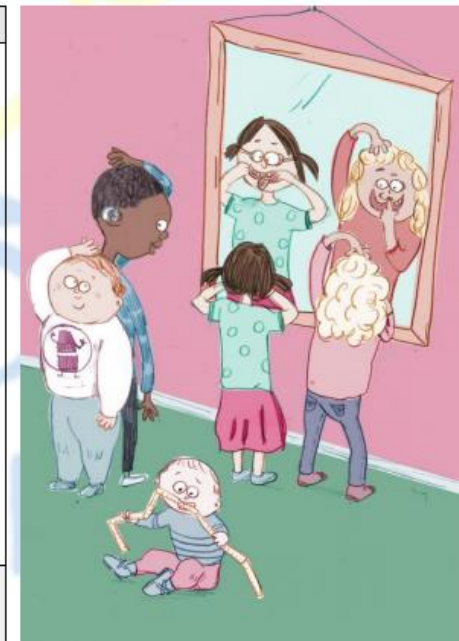
MÅL	TILTAK	TEGN
Barna har medvirkning over sin egen barnehagehverdag. Barnas stemme blir hørt.	Barna har mulighet til å velge eller velge bort aktiviteter. Tar barns initiativ i her og nå situasjoner. Barna kjenner til barns rettigheter gjennom FNs barnekonvensjon og barnas rettighetssang.	Barnas stemme blir hørt. Barna er aktivt deltakende i planlegging, gjennomføring og vurdering. Barna etterspør aktiviteter de liker. Barna er inkluderende og tolerante. Barn og ansatte samarbeider i det daglige.
EVALUERING: Personalet evaluerer daglig sammen med barna og foresatte. PROGRESJON: Barnas synspunkter vektlegges, oppdages og følges opp i samsvar med alder og modenhet.		

Barnehagen som mangfoldig kulturarena

Etikk, religion og filosofi

Etikk, religion og filosofi er med på å forme måter å oppfatte verden og menneske på og preger verdier, normer og holdninger. Fagområdet retter særlig oppmerksomhet mot barnehagens samfunnsmandat og verdigrunnlag i et samfunn preget av livssynsmangfold. Rammeplanen 2017, s. 54.

MÅL	TILTAK	TEGN
<p>Øke barns kulturkompetanse om forskjellige kulturer som for eksempel Samisk kultur og urfolk.</p> <p>Barna er kjent med tradisjoner, og kulturminner i lokalmiljøet.</p> <p>Barna skaper sin egen kultur, og opplever glede, og mestring i et sosialt og kulturelt fellesskap.</p> <p>Barna har kjennskap til ulike religioner, livssyn, og levesett.</p>	<p>Barnehagen tar del i kulturarven i nærmiljøet gjennom møte med institusjoner og organisasjoner.</p> <p>Barna utvider forståelsen om kulturelle likheter og forskjeller, og inkluderes i et miljø som motvirker mobbing og rasisme.</p> <p>Personalet er tydelige modeller og jobber ut fra barnehagens kultur og verdier: Raus, Engasjert, Troverdige og Nytenkende.</p> <p>Barnehagen legger til rette for mangfold når det gjelder kultur, livssyn, religion og levesett.</p>	<p>Barnehagens visjon er levende i praksis.</p> <p>Barna viser forståelse og interesse for andre kulturer og mangfold.</p> <p>Barna er rause med hverandre, og inviterer til lek.</p> <p>Barna har kjennskap til tradisjoner som påske og jul, og tradisjoner fra andre kulturer.</p> <p>Barna har kjennskap til kulturer og trosretninger ved at det legges til rette for barnehagens flerkulturelle mangfold.</p> <p>Barna undrer seg og stiller eksistensielle etiske, og filosofiske spørsmål.</p>
<p>EVALUERING: SU vår og høst.</p> <p>PROGRESJON: Barna viser respekt og toleranse for nye perspektiver og for mangfoldet i barnehagen.</p>		



Illustratør: Camilla Kuhn 2020

Foreldremedvirkning

Medvirkning og samarbeid mellom hjemmet og barnehagen har alltid barnets beste som mål. (Barnehageloven kapittel 2).

MÅL	TILTAK	TEGN
<p>Foreldresamarbeidet bærer preg av åpenhet, gjensidig tillit og respekt.</p> <p>Ansatte og foreldre/foresatte opplever god foreldremedvirkning. (RAUS)</p> <p>Virksomheten behandler saker i de riktige organer. (TROVERDIG)</p> <p>Ansatte og foreldre/foresatte opplever foreldresamtalene som konstruktive, og løsningsorienterte. (ENGASJERT OG NYTENKENDE)</p>	<p>Pedagogisk leder har hovedansvar for innkalling til foreldresamtale og sørger for et godt observasjonsgrunnlag sammen med øvrig personale på avdelingen.</p> <p>Daglig leder, SU og eierstyret følger opp arbeidet i tråd med vedtak fra årsmøtet.</p> <p>Årsmøtet i barnehagen gir klare føringer for hvilke saker de ulike organer har ansvar for.</p> <p>SU godkjenner barnehagens årsplan. SU har eget års-hjul.</p> <p>Vennskapsplakaten.</p> <p>Dugnad.</p> <p>Brukerundersøkelse.</p>	<p>Samarbeidet oppleves som meningsfullt og preget av dialog og anerkjennelse av alle involverte.</p> <p>Foreldrene møter rause, engasjerte, troverdige og nytenkende voksne i barnehagen. De er fornøyde med, og trygge på at barna har et godt barnehagetilbud.</p> <p>Inkluderende barnehagemiljø.</p> <p>Engasjerte og tilstedeværende foresatte i barnehagens aktiviteter. Dugnad, samarbeidsutvalg etc.</p>
<p>EVALUERING: Evalueres gjennom «Brukerundersøkelsen» annethvert år, og kontinuerlig gjennom de formelle, og uformelle samtalene mellom foreldrene og de ansatte.</p> <p>PROGRESJON: Foreldremedvirkning gir mulighet for å ivareta foreldrenes kontakt med barnehagen på en aktiv måte.</p>		



Overgang barnehage – skole

De eldste barna skal få muligheten til å glede seg til å begynne på skolen og oppleve at det er en sammenheng mellom barnehagen og skolen. Barnehagen skal legge til rette for at de eldste barna har med seg erfaringer, kunnskaper og ferdigheter som kan gi dem et godt grunnlag og motivasjon for å begynne på skolen. Barnehagen skal bidra til at barna kan avslutte barnehagetiden på en god måte og møte skolen med nysgjerrighet og tro egne evner. Barna skal bli kjent med hva som skjer i skolen og skolefritidsordning. Rammeplanen 2017, s. 33-34.

MÅL	TILTAK	TEGN
Barnehagen legger til rette for at barna kan ta avskjed med barnehagen på en god måte, og gleder seg til å begynne på skolen.	Barnehagen har skoleforberedende samtaler med førskoleforeldrene og felles foreldremøte med barnehage/skole.	Barna tør å uttrykke sine følelser om å starte på skolen.
Barna er trygge på seg selv.	Superklubben en gang i uken.	Barna tror på seg selv og egne evner.
Barna er sosialt kompetente.	Superklubben besøker skole/SFO.	Barna viser sosial kompetanse og prososial adferd.
Barna kjenner de barna de skal begynne på skolen sammen med.	Overnatting i barnehagen med Superklubben.	Barna viser økt selvstendighet.
Barna er selvstendige.	Samtaler med barna om skolestart.	
Barna har lærelyst.	Felles kvalitetsdokument med kommunen. Barnehage og skole samarbeider tett for å ivareta de sårbare barna. Vi bruker trygghetssirkelen.	
EVALUERING: Høst og vår.		
PROGRESJON: Trygge barn som møter skolen med nysgjerrighet og tro på egne evner.		

Å reise til månen

"Små barn oppdager verden rundt seg steg for steg. Sakte skal de lære hvordan den fungerer. De skal lære hvordan kaffekopper og hjerter knuses og repareres, de skal tørre å si ja når noe fint vil inn i livene deres, de skal lære å si nei når noe føles feil. De skal kjøre sparkesykkel, smøre egne matpakker, klatre i trær, pugge alle bokstavene, knyte skolisser og gå på do alene. De skal finne sin plass i verden, og kanskje skal de en dag forstå hvor små de er på denne lille planeten i dette uendelige universet, kanskje skal de forstå storheten i det å se og det å bli sett.

I det å være sammen. I det å elske en annen. I det å elske seg selv.

Og her kommer du inn i bildet. På denne fantastiske reisen må barnet ha noen å holde i hånden. Barnet vil lære i relasjon med andre, barnet lærer i nærheten av deg. Så vær sammen!

Og vit at barn som er redde, lærer ingenting. De oppdager ikke noe nytt, de våger intet, de kan ikke reise noen steder - de har mer enn nok med å overleve.

Men barn som virkelig er trygge, de kan reise til månen, og tilbake."

- Hedvig Montgomery

VÅRINGSKOLLEN
BARNEHAGE

Fra Jord til Bord i kjøkkenhagen

Vi har en fantastisk kjøkkenhage med mange muligheter som barna elsker å være i. Vi har eple- og plommetrær og ripsbusker og rabarbra samt mange dyrkekasser som barna kan være med på å bestemme hva vi skal dyrke i. Vi skal prøve oss på agurker, gulrøtter, noen salattyper, sukkererter, poteter, bønner, gresskar og diverse grønnsaker som tåler det norske klimaet godt.

Barnas medvirkning står sentralt i arbeidet med kjøkkenhagen. De er med på å bestemme hva som skal dyrkes, er med på hele forløpet fra frøet går i jorda og helt til maten kommer på bordet.



MÅL	TILTAK	TEGN
<p>Barna har kunnskap om hvor maten kommer fra, og hva slags mat vi kan dyrke når på året.</p> <p>Barna har økt kunnskap rundt matsvinn og bærekraftig utvikling gjennom å vise hvordan vi komposterer og hvorfor vi gjør det.</p> <p>Barna føler eierskap til kjøkkenhagen og de prosessene de har vært med på å skape.</p> <p>Barna ser på maten vi lager som verdifull og med egenverd.</p>	<p>Barna får være med på å velge hva som skal dyrkes.</p> <p>Vi bruker god tid sammen med barna i planting, vanning og stell. Vi tar alltid ha med barna når vi tar opp grønnsakene fra jorda eller høster fra trærne mens man snakker med dem, viser prosessene og lar de prøve seg.</p> <p>Vi samler matavfall fra måltider i barnehagen som barna kan være med på å kaste i kompostbingen. Når vi er i kjøkkenhagen kan vi ta en titt oppi bingen og se hva som har skjedd med maten vi har kastet. Matrestene som har blitt godt kompostert og kan brukes tar vi så ut og bruker sammen med jorda.</p>	<p>Barna etterspør å gå opp i kjøkkenhagen.</p> <p>De viser sitt engasjement til foreldrene.</p> <p>Barna har egne ønsker om hva vi kan dyrke.</p> <p>Mindre matsvinn og barna er med på kildesortering.</p>
<p>EVALUERING: Fortløpende når det spirer og gror og under høsting. Fullstendig årsevaluering gjøres i slutten av oktober.</p> <p>PROGRESJON: Barn begynner å se på maten som noe bærekraftig og mer verdifullt og med egenverdi</p>		

Friluftsliv, lek og utforskning i naturen

«For barna er nok lek den naturlige inngangsporten til friluftslivet, både spennende og rolig lek i natur. Klatre i trær, leke gjemsel, se på småkryp, leke med pinner, kaste steiner og kongler i bekken, samle på steiner, bygge hytter, skape rom, plukke blåbær, grave, rote og utforske omgivelsene. Slipper vi turvante barn løs i skogen, er de fort i gang med lek. Sanseerfaringer, risikolek, nysgjerrighet og stadig nye oppdagelser står sentralt.

Barna er ikke like og alle har forskjellig bakgrunn. Friluftslivet skal inkludere og kan i så måte bidra til sosial utjevning. For at barna skal kunne slippe seg løs i lek og utforskning av natur, må de føle seg trygge på de voksne, de andre barna i gruppen og få tid til å bli kjent med stedet de er på tur. Her er progresjon et viktig prinsipp.»

www.forskerfrø.no

MÅL	TILTAK	TEGN
Barna opplever glede og mestring gjennom fysisk utfoldelse i barnehagehverdagen.	Går turer i nærmiljøet, f.eks. Plassen, Trollskogen, Varingskollen, lysløypa, Elvetangen, Vesletjern og Dølijordet.	Barna opplever tilhørighet til naturen.
Barna er kreative i bruk av naturen i leken.	Fokusere på barnas interesser i naturen og bærekraft Legger til rette for motoriske utfordringer tilpasset barnets eget nivå. Storbarnsavdelingene har egne Plassen-uker der barn leveres, og hentes på Plassen. Alpinkurs, skileik, skøyter, ballspill, svømming, regelleker og discgolf.	Barn forsker, undrer seg og stiller spørsmål om naturen. Barna bruker sansene sine. Barna viser mestring. Barna viser glede ved å være ute i alle årstider. Voksne er aktive i lek med barn.
EVALUERING: Turer og uteaktiviteter evalueres fortløpende på hver enkel avdeling/gruppe. PROGRESJON: Barns begynnende forståelse for naturens mangfold, mestring og bærekraftig utvikling.		



BARNEHAGE

Sårbare barn og Bedre Tverrfaglig Innsats

Alle barn har rett til omsorg gjennom å bli sett, forstått, hørt og tatt imot slik det er. En god og trygg ansatt er raus, omsorgsfull, ser de sårbare barna og gir ekstra plass til dem. Den gode ansatte har relevant faglig kunnskap og bruker dette i arbeidet med de sårbare barna. I Varingskollen barnehage har vi høyt fokus på fagutvikling blant alle ansatte og det gjør oss kompetente i arbeidet med å trygge og validere alle barn. I visjonen vår «Alle farger små blir til et helt fantastisk bilde» gir vi plass til alle barna slik de er.

Gjennom Bedre Tverrfaglig Innsats og godt foreldresamarbeid gir vi alle barna den tryggheten og omsorgen de trenger. Vi tar opp spørsmål tidlig, inkluderer foreldrene og setter inn «det lille ekstra» tidlig for de barna som trenger det.

MÅL	TILTAK	TEGN
Sårbare barn får tidlig støtte, omsorg og omtanke.	Foreldresamarbeid i fokus.	Barna viser trygghet til de .
Barnehagen er et trygt sted hvor alle barn har sin plass.	Lav terskel for samtaler.	Positivt og godt foreldresamarbeid for barns beste.
Personalet innehar kunnskap og kompetanse om sårbare barn og tidlig innsats.	Tilrettelagt allmennpedagogisk tilbud	De ansatte ser de sårbare barna tidligere.
Barnehagen ivaretar sårbare barn i kriser.	Relevant fagutvikling for ansatte.	Barna viser trygghet og positiv utvikling.
	Visjonen skal ha plass i arbeidet rundt tidlig innsats.	
	Bedre Tverrfaglig Innsats (BTI)	
	Samarbeid med andre instanser når det er behov for det.	
EVALUERING: Fortløpende.		
PROGRESJON: Planlegge og tilrettelegge for progresjon i barnehagens innhold for alle barn.		



KONTAKTINFORMASJON

Tlf. 67051139

Daglig leder Jorunn Indrevik		Tlf. 92457777	Jorunn@varingskollenbhg.no
--	--	---------------	--

Avdeling:	Telefon:	Mail:
Rød	940 01 561	rod@varingskollenbhg.no
Gul	940 01 559	gul@varingskollenbhg.no
Grønn	940 01 563	gronn@varingskollenbhg.no
Blå	940 01 562	bla@varingskollenbhg.no
Naturligvis	414 90 825	Naturligvis@varingskollenbhg.no

Besøk barnehagens hjemmeside:

www.varingskollenbhg.no

Adresse: Varingskollen Barnehage BA - Ulvefaret 68, 1488 HAKADAL

